

Erreichbarkeit des LAVG

Landesamt für Arbeitsschutz, Verbraucherschutz und Gesundheit

Sitz, Verwaltung und Zentrale Dienste

Postfach 90 02 36, 14438 Potsdam

Horstweg 57, 14478 Potsdam

Telefon: 0331 8683-0

Telefax: 0331 864335

Fax an E-Mail: 0331 27548-1800

E-Mail: lavg.office@lavg.brandenburg.de

Internet: <http://lavg.brandenburg.de>

Abteilung Verbraucherschutz

Abteilungsleiter: Herr Dr. Chotjewitz

Telefon: 0331 8683-500

Telefax: 0331 8683-590

E-Mail: verbraucherschutz.office@lavg.brandenburg.de

E-Mail: iwan.chotjewitz@lavg.brandenburg.de

Standort Frankfurt (Oder)

Müllroser Chaussee 50, 15236 Frankfurt (Oder)

Standorte Cottbus

Von-Schön-Str. 7, 03050 Cottbus

Am Seegraben 18, 03051 Cottbus OT Groß Gaglow

Standort Ruhlsdorf

Dorfstraße 1, 14513 Teltow OT Ruhlsdorf

Standort Potsdam

Seeburger Chaussee 2, 14476 Potsdam OT Groß Glienicke

Standort Schönefeld

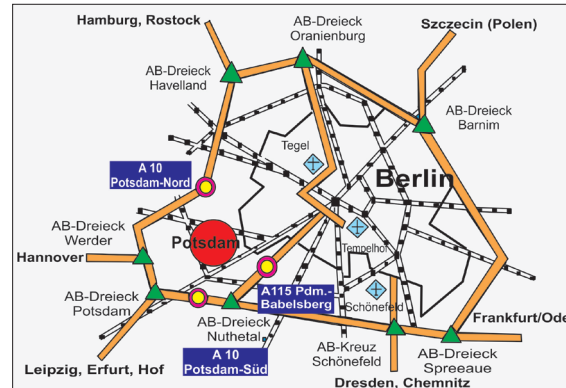
Cargo Center Berlin

Georg-Wulf-Straße 1, 12529 Schönefeld

Standort Wünsdorf

Wünsdorfer Platz 3, 15806 Zossen OT Wünsdorf

Der Lageplan



Autobahnanfahrten



Ausschnitt aus dem Stadtplan

Impressum:

Landesamt für Arbeitsschutz, Verbraucherschutz und Gesundheit (LAVG)

Horstweg 57, 14478 Potsdam

Layout und Bilder: LAVG

Druck: Hausdruck

Januar 2018



Landesamt für Arbeitsschutz, Verbraucherschutz und Gesundheit

Abteilung Verbraucherschutz

Wir über uns



Die Aufgaben des LAVG auf dem Gebiet des Verbraucherschutzes

Mit Wirkung vom 27. Januar 2016 ist das Landesamt für Arbeitsschutz, Verbraucherschutz und Gesundheit (LAVG) als Landesoberbehörde mit Hauptsitz in Potsdam errichtet worden. Es ist aus dem ehemaligen Landesamt für Arbeitsschutz und den Fachabteilungen Gesundheit und Verbraucherschutz des bisherigen Landesamtes für Umwelt, Gesundheit und Verbraucherschutz hervorgegangen. Das LAVG ist dem Ministerium für Arbeit, Soziales, Gesundheit, Frauen und Familie (MASGF) sowie dem Ministerium der Justiz und für Europa und Verbraucherschutz (MdJEV) nachgeordnet.

Die **Abteilung Verbraucherschutz** des LAVG erfüllt spezielle Vollzugsaufgaben sowie koordinierende und fachbehördliche Aufgaben im gesundheitlichen Verbraucherschutz, im Veterinärwesen und im Umweltschutz.

Sie ist die Kontaktstelle für das Land Brandenburg nach den Schnellwarnsystemen der Europäischen Union für Lebensmittel (RASFF) und Bedarfsgegenstände sowie sonstige stoffliche Risiken (RAPEX).

Spezielle durch die Abteilung wahrzunehmende Vollzugsaufgaben sind:

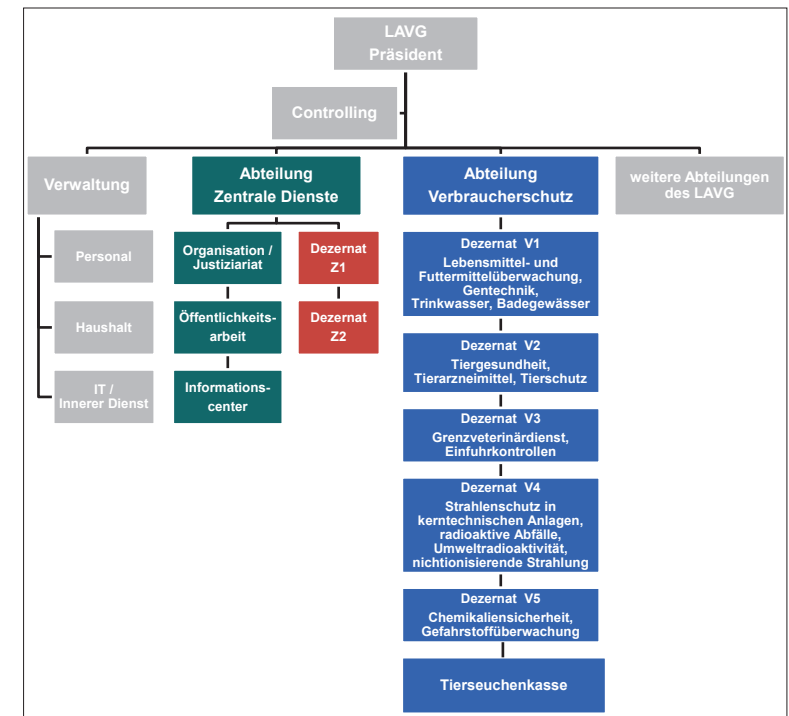
- die amtliche Futtermittelüberwachung außerhalb der Primärproduktion
- Tierseuchenüberwachung und -bekämpfung
- Genehmigungs- und Anzeigeverfahren bei Tierversuchen
- Tierarzneimittelüberwachung bei pharmazeutischen Unternehmen
- Strahlenschutzaufsichtsbehörde im Kernkraftwerk Rheinsberg, Entsorgung radioaktiver Abfälle, Umweltradioaktivität, nichtionisierende Strahlung
- Gefahrstoffüberwachung, Sachkundeprüfungen und Betriebszertifizierungen nach chemikalienrechtlichen Vorschriften

Die Struktur und weitere Aufgaben der Abteilung Verbraucherschutz des LAVG

- Vollzug des Gentechnikrechts
- Erteilung von Auskünften nach dem Verbraucherinformationsgesetz und Information der Öffentlichkeit über unsichere Erzeugnisse oder erhebliche Täuschungen
- Überwachung und Kontrolle bei der Ein- und Durchfuhr von Tieren, tierischen Erzeugnissen und bestimmten Lebensmitteln und Futtermitteln (Grenzkontrollstelle Schönefeld)
- Erhebung von Beiträgen und Gewährung von Entschädigungen, Beihilfen und sonstigen finanziellen Unterstützungen (Tierseuchenkasse).

Weitere Vollzugs- und Fachaufgaben sind:

- Koordinierung kreisübergreifender Maßnahmen bei überregionalem Handlungsbedarf, z.B. nach lebensmittelbedingten Erkrankungen oder bei überregionalen Rückrufen/Rücknahmen
- Unterstützung bei akuten Zwischenfällen in den genannten Fachbereichen auch gemeinsam mit anderen zuständigen Behörden (Task Force/ Tierseuchenbekämpfung, radiologische Notstandssituationen)
- Überwachung des EU-Rechtskonformen Vollzuges im Auftrag des MdJEV
- Beratung des MdJEV und der Veterinär- und Lebensmittelüberwachungsbehörden in den Landkreisen und kreisfreien Städten
- Landesweite Fachadministration oder Koordination bei DV-Fachanwendungen (z.B. BALVI iP, TSN, TRACES, HIT, FIS-VL, IMIS)



- Zusammenführung und Auswertung der durch die Vollzugsbehörden generierten Daten aus der amtlichen Überwachung insbesondere über den Landesserver BALVI iP, Erstellung von Statistiken für Land, Bund und Europäische Union.

Mit einer klaren Fokussierung auf die Belange der Verbraucherinnen und Verbraucher sowie einer transparenten Arbeitsweise will die Abteilung das Vertrauen der Bürger in den gesundheitlichen Verbraucherschutz fördern.

Die Abteilung Verbraucherschutz wird von Dr. Iwan Chotjewitz geleitet.

Die **Abteilung Verbraucherschutz im MdJEV** nimmt die Aufgaben der obersten Landesbehörde wahr.